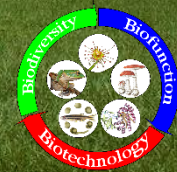




國立中興大學
NATIONAL CHUNG HSING UNIVERSITY

生命科學系簡介

主講人：生命科學系 劉英明 系主任
生命科學系 黃盟元 副系主任



本系歷史

- 歷史沿革

因應現代生技的潮流，自民國91年起將隸屬生命科學院的植物學系（成立於民國45年）、動物學系（成立於民國83年）成功地整合成現今的『**生命科學系**』，積極 打造優質的學風與研究環境，成為國家孕育新世代生命科學專業 菁英的搖籃。



生命科學系(成立於民國91年)



系辦公室

劉英明 系主任

黃盟元 副系主任

人事/招生-王秀玲

學生/課程-陳冠英

總務/經費-林卉凌

綜合業務-許寶專

專任教師

生物多樣性

生理

生醫科技

(詳下頁)

助教

謝顯宗

劉聖譽

范宏明



生物多樣性學群

本學群提供學生宏觀生物學的概念，並以研究生物多樣性、生態系統和生物演化的相互關係為發展特色。多位優秀專任教師組成了堅強的師資陣容，並在各領域取得豐碩卓越的研究成果。學群發展以研究為導向，注重理論與實踐之結合，課程涵蓋生態學、演化學、型態解剖學、系統分類學、生理生態學及保育生物學等。學群鼓勵學生參與研究，在課堂學習理論知識，在實驗室進行研究實踐，培養學生的批判性思維和解決問題的能力，提升學術素養及研究技能。

生理學群

生理學群結合現有教師及新聘師資持續推進「分子細胞生理」、「高等植物耐鹽生理」、「生物能量代謝學」、「生理藥理及腫瘤學」、「植物內生菌及轉殖植物系統建立」、「動植物荷爾蒙生理調控」、「小分子RNA機制與植物逆境」及「環境汙染物生理」等動植物生理特色領域發展。本生理學群發表研究成果多元，涵蓋動物及植物生理範疇，為生命科學研究奠定動植物基礎生理學的基石。生理學為生物體研究的基礎，本學群鼓勵大學部學生積極參與專題研究熟稔基礎生理學知識並激勵參與學術研究的初衷，同時讓研究生學習高階生物機能知識及提供相關科學訓練，以培育生理學人才，為我國生命科學領域注入新血。

生醫科技學群

生命科學系生醫科技學群整合現有教師及新聘師資全力推動「生物醫藥與生化及分子細胞生物學」、「幹細胞與發育生物學」、「環境與微生物生技」、「基因體與蛋白質體學」、「癌症生物學與免疫學」等特色領域發展。近年發表研究成果之質與量俱佳，亦有多項研究成果獲得美國及台灣之發明專利與技術授權，充分證明本學群師資之研究能量。因應現代科技的發展趨勢，本學群鼓勵大學生參與各實驗室的專題研究，激發大學生參與學術研究的興趣，同時訓練研究生接受生醫科技的專門課程以培育出高階生醫科技人才，開創我國生醫科技的新紀元。



師資介紹：

專任師資：

https://lifes.nchu.edu.tw/web/faculty/list.php?lang=zh_tw&cid=1

兼任師資：

https://lifes.nchu.edu.tw/web/faculty/list.php?lang=zh_tw&cid=2

合聘師資：

https://lifes.nchu.edu.tw/web/faculty/list.php?lang=zh_tw&cid=3

講座教授：

https://lifes.nchu.edu.tw/web/faculty/list.php?lang=zh_tw&cid=4

客座教授：

https://lifes.nchu.edu.tw/web/faculty/list.php?lang=zh_tw&cid=5



教育學生的目標:

大學部

1. 認識全方位的生命科學知識

2. 培養專業實驗技能及客觀邏輯思考能力

3. 培養全球環境變遷之生態保育尖兵

4. 造就基礎生命科學之研究教學人才

5. 養成尖端生物科技之產業研發人力



培養學生之核心能力:

大學部

1. 基礎科學與基礎生命科學的理解

2. 實驗方法及實驗技術

3. 訓練表達能力與邏輯思考

4. 生物多樣性領域的基本知識

5. 生物現象的機制探討

6. 生物科技的研究內容



大學部入學管道

入學管道	員額
申請入學(含興翼)	45
分發入學	21
特殊選才	9
繁星推薦	18
體育績優	1
總計	94

*以上為暫訂員額，招生員額依簡章規定

體育績優

1.1%

繁星推薦

19.1%

特殊選才

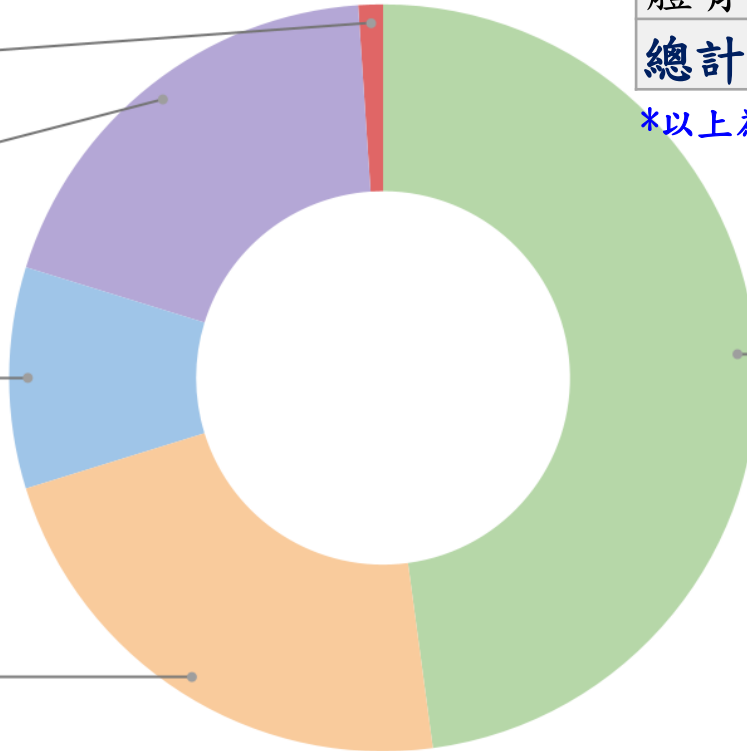
9.6%

分發入學

22.3%

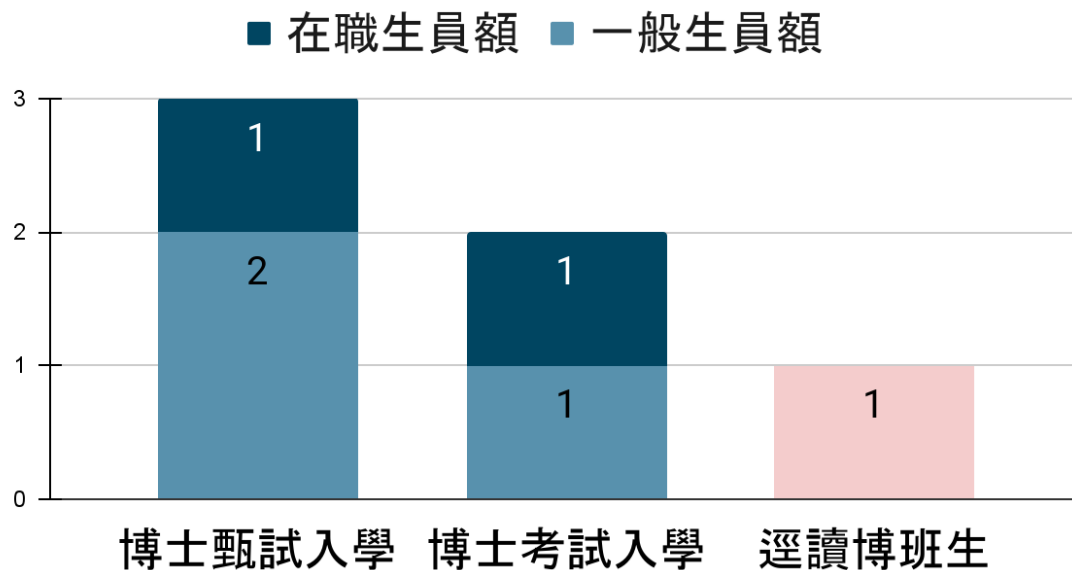
申請入學(含興翼)

47.9%



碩博士 入學管道

博士班入學



碩士班入學

- 一、碩士甄試入學
- 二、碩士考試入學
- 三、本系員額約40多位(含3位在職生)

*以上為暫訂員額，招生員額依簡章規定



入學管道(外加員額)

- 一、國際學位生
- 二、大陸學生
- 三、僑港澳生
- 四、新住民



課程規劃

生物多樣性
生態學及實驗、
演化學、專題
討論

基礎與核心課程

普通生物學及實驗、
生物化學、遺傳學
及實驗、生物統計
學及實習

生醫科技
生物技術學及
實習、分子生
物學、微生物
學、專題討論

生命機能
植物生理學及實
驗、動物生理學
及實驗、細胞生
物學、專題討論



畢業總學學分

最低應修**128**學分

(不含體育)

修業年限：4年

校必修 **28** 學分

英文能力檢定 **0** 學分

體育 **2** 學分
(不計入畢業學分)

服務學習
0 學分

核心素養
(含必修資訊素養)

語文素養
(國文、外國語文)

領域素養
(人文、社會、自然
三領域各 1 門)

領域素養
(統合領域至少 4 學分)

最低應修 **100** 學分

系專業必修
最低應修 **46** 學分

系專業選修
最低應修 **24** 學分

外系最多承認
30 學分

超修通識採認為外系選修規定:

1. 超修通識可以採計為外系選修至多**10**學分
2. 超修生命科學學群課程**不採計**為外系選修
3. 超修國防教育課程**不採計**為外系選修



系專業必修 最低應修46學分

37 學分

普通生物學(一)(二)(三)(四)
普通生物學實驗(一)(二)

普通化學
(含實驗)

有機化學
(含實驗)

遺傳學
(含實驗)

生物統計
(含實驗)

生物化學

專題討論

至少 9 學分

三領域都至少選1門

生物多樣性領域

生理領域

生醫科技領域

生態
學

細胞
生物

微生物

演化
學

動物
生理

分子
生物

植物
生理

生物
技術



系專業選修 最低應修24學分

至少修習3門本系之選修實驗/實習課/
專題研究(2學分)/畢業論文(3學分)

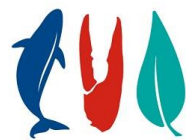
植物分類學及實驗
生態學實驗
水域生態調查
動物行為學實驗
野生動物經營管理
生物顯微技術
分子演化學
無脊椎動物學實驗
博物館與生物多樣性
海洋生態學
植物生態生理學實驗

植物組織培養及實驗
植物生理學實驗
動物生理學實驗
生物化學實驗
微生物學操作技術
生物資訊學暨實習
分子生物學技術(一)
分子生物學技術(二)
專題研究(2學分)
畢業論文(3學分)

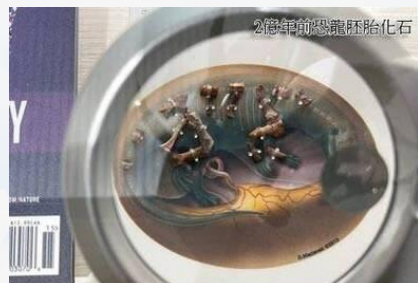


特色課程-博物館與生物多樣性

藉由各類群多樣性的講解與實作、博物館展示設計、科教解說、教案製作等相關訓練，並搭配野外生態解說實作，讓修課學生了解博物館與生物多樣性的關聯性，以及如何將生物多樣性知識傳遞給社會大眾，提升民眾對於物種與生態保育的正確觀念。



興大自然史博物館
NCHU Museum of Natural History



特色課程-水域生態調查

講授水域生態系(海洋、湖泊、溪流或溼地)常見生物形態分類和生態習性，參訪博物館展場、標本蒐藏室及水族研究設施，實際調查水域生態系的物種組成與環境因子，熟悉標本製作流程，學習水域生態調查技術，深入認識水域生物多樣性。



特色課程-蝦蟹多樣性

介紹蝦蟹的最新分類系統與其親緣關係，生態習性與動物地理的分布、在生態系統中的角色、相關寄生蟲的傳染狀況。



特色課程-植物組織培養暨實驗

講授植物組織培養基本原理、與實際操作技術。包括根器官培養、癒合組織誘導、器官發生、生長點培養、試管內繁殖、單倍體培育、細胞懸浮培養等。



毛茛苔

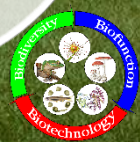


特色課程-生物技術

介紹生技產程策略與規劃和全球生技產業近況。

課程近五年參訪單位

地區	公家機關	民營公司
桃園 新竹 苗栗	食品工業研究所 新竹科學園區管理局	瑞寶基因公司、葡萄王生技公司、科達製藥公司、新高生物科技公司、國璽幹細胞公司、台欣生物科技公司
台中 彰化 南投	中部科學園區管理局 農委會種苗改良繁殖場 農業委員會農業試驗所 中科智慧機器人自造基地	永信藥品工業公司、玉美生技公司、展壯台大蘭園、十八養場、正瀚生技公司、華廣生技股份有限公司、味丹生技股份有限公司
嘉義 台南	南部科學園區管理局 國家實驗動物中心	港香蘭藥廠、金穎生物科技公司、東宇生物科技



大學部獎學金

提升英語能力檢測獎勵(校)

※本校在學學生
成績達標獎勵及進步獎

英語能力檢測獎勵(院)

※入學二年內參加檢測
凡成績達標獎勵\$2000~\$5000

書卷獎

每學期第一名\$4000元、第二名
\$3000元、第三名\$2000元

二年級以上院績優獎金

\$5000元/學年，1名/班

陳清義教授紀念獎學金

\$5000元/學年，1名

李春序教授紀念獎學金

\$5000元/學年，2名

吳聲海老師紀念獎學金

\$5000元/學年，4名

周惠慈副教授紀念獎助學金

\$15000元/學年，2名

清寒獎學金

\$5000元/學年，4名



研究所獎學金

本系預研究生獎學金

※本系大學部就讀本系碩士班
\$10000元/學年

入學成績優異學生獎學金

碩士班6名，博士班1名
\$20000元/學年

吳聲海老師紀念獎學金

碩士班4名 \$5000元/學年
博士班1名 \$10000元/學年

清寒獎學金

\$5000元/學年，4名

正取其他頂尖大學研究所，選擇
本院各系所就讀

1-3萬元

本院碩士生錄取博士班正取。

2萬元

本院預研究生獎學金

※以預研究生方式進入本院各系
所之碩士班就讀者
2-3萬元



師生亮點

本系學生申請「大專學生研究計畫」 近五年研究能量

經費

- 總經費約235萬元
- 平均約**47萬元/年**
- 學生薪資6000元/月，共48000元/件

通過 案件

- 總數50件
- 平均**10件/年**

興大生命科學系蒲姿佑獲科技部
「109年度大專學生研究計畫研究創
作獎」與指導老師陳全木教授合影。



師生亮點

黃介辰特聘教授率隊參加
2018年iGEM遺傳工程競賽
榮獲**金牌**「發現分解戴奧
辛菌種之應用性」。

2021年iGEM勇奪國際遺傳
工程機器設計競賽**金牌**
「給未來農業之人造植物
內生菌」。



師生亮點

許秋容教授指導

2021全球仿生設計競賽台灣海選得獎團隊，本系團隊獲得「清淨海洋創新獎」及「新北市永續城市獎」。

2022台灣仿生設計競賽，本系學生獲得「新北市永續漁業創新獎」及佳作。



【媒體報導】鳥巢影響鳥類演化 女大生研究登上國際期刊



↑ 中央研究院生物多樣中心助研究員洪志銘（左）、端木茂甯（中）與中興大學生命科學系大學生方怡婷（右）登上國際期刊。（記者簡惠茹攝）



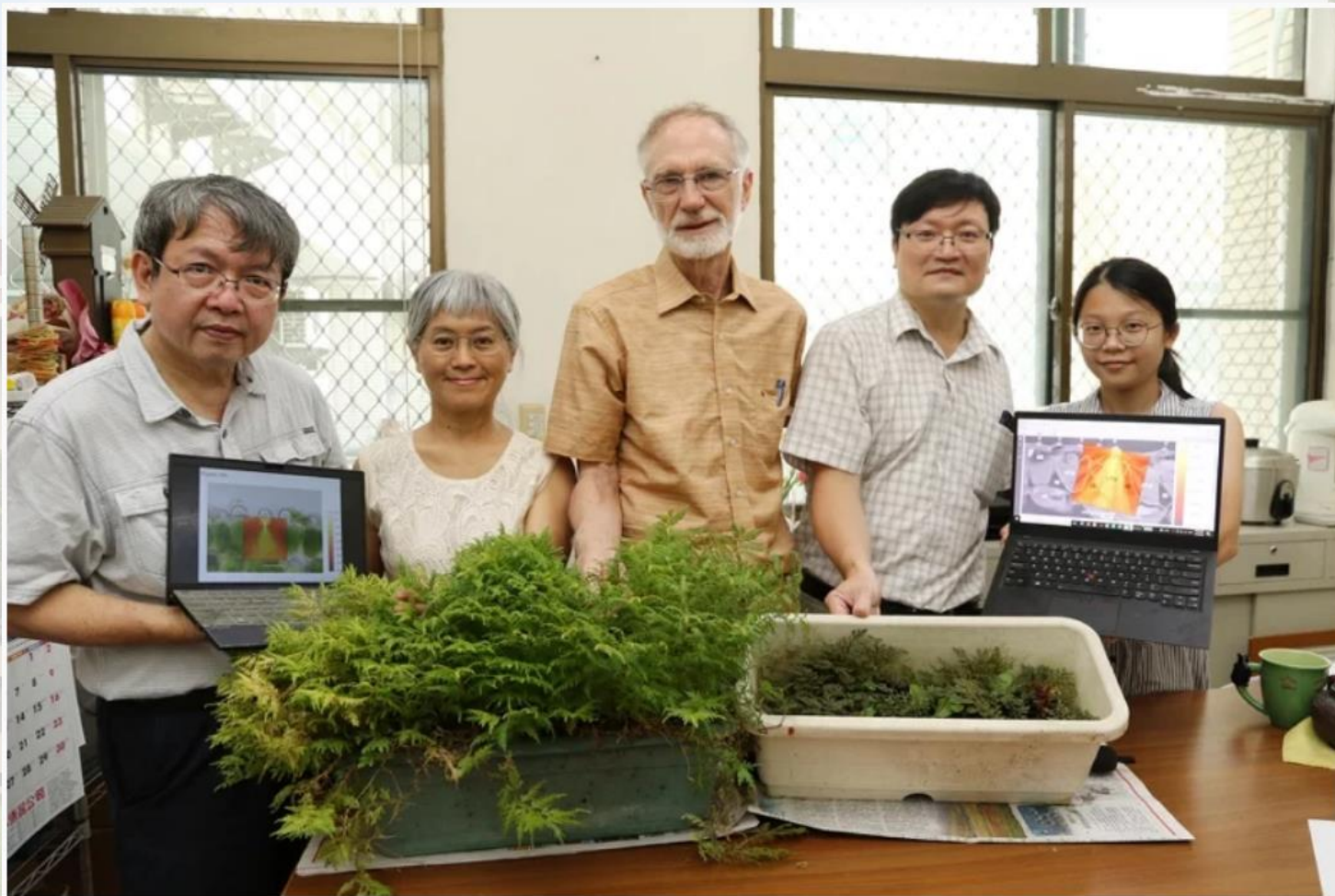
↑ 二十一歲女大生方怡婷登上國際期刊，鳥巢研究新突破。（記者簡惠茹攝）

師生亮點



師生亮點

中興大學花4年解密卷柏矽晶體 可望運用太陽能應用研發



興大物理系教授施明智、生科系教授許秋容、Peter Chesson講座教授、前瞻中心博士陳建宇、生命科學系碩士生謝佩君(圖由左至右)發現卷柏科植物葉表矽晶體具有超越傳統光學的效應。圖／中興大學提供



師生亮點 國家新創獎



第11屆黃介辰教授及中研院李文雄研究團隊榮獲「103年學研創新組農業生技類」及「最佳產業效益獎」



第13屆陳全木特教授研究團隊「新穎克弗爾肽於健康產業之應用開發」



第17屆黃介辰教授、黃皓瑄教授研究團隊「全方位植物內生菌型生物刺激素」



第14屆蘇鴻麟教授研究團隊「萬能幹細胞之神經分化關鍵技術」



新藥開發治療 骨骼疏鬆與阿茲海默症

- ◆ 興大生命科學系陳全木特聘教授研究團隊已證實天然乳脞肽生技產品，可增加骨礦物質密度與大腿股骨的彈性模數與表面硬度，已完成骨質疏鬆病患之人體臨床試驗，證實抗骨鬆乳脞肽功效，打造骨質健康的預防系統。
- ◆ 中興大學衍生公司－通用幹細胞公司創辦人暨中興大學生命科學系教授蘇鴻麟致力於幹細胞培養基研發，2021年3月18日與慈濟醫療法人創新研發中心、花蓮慈濟醫院簽署產學合作計畫書，共同合作開發「幹細胞製程與以幹細胞移植治療阿茲海默症」。將其已取得美國FDA原料主檔案(master file)登記。此次與臺灣執行細胞特管辦法最多案件的花蓮慈濟醫學中心合作，提供高品質的培養基以生產幹細胞，進行臨床治療，嘉惠病患。



師生亮點



多元化學習及輔導管道

- 一、臺灣綜合大學系統跨校雙主修、輔系
(中山、中正、成大、中興)
- 二、學士班先修碩士班課程
- 三、學士班逕讀博士班、研究所逕讀博士班
- 五、本校輔系、雙主修、第二專長、學分學程
- 六、教育學程(師資培育中心)
- 七、國科會大專學生研究計畫
- 八、校外實習
- 九、加州大學戴維斯分校(UCD) 「3+X碩士學位學程」
- 十、國際交流(交換生、短期課程等)
- 十一、課程、研究、生涯規劃及生活輔導



輔導學生架構：

導師群(全系共17位)

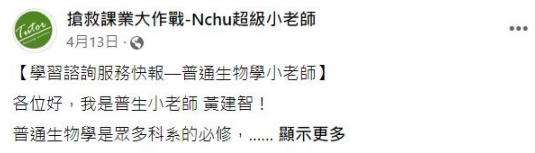
- 大學部每一年級三位導師
 - 大學部二位課業導師
 - 研究所每組一位導師
- 導師個別輔導課程、學習生活及生涯規劃
 - 每學期舉辦導生活動、師生座談會
 - 每學期進行成績預警

※課業輔導

本校學習諮詢服務小老師：

本系學生擔任

【普通生物學/生物化學】學科小老師



普通生物
生物化學
MON 1900~2100
WED 1900~2100

生科系 黃建智

輔系、雙主修、第二專長、學分學程

畢業學分數比較

跨領域 第二專長	校必修28 學分 (註1)	系必修	系選修	第二專長 30學分	畢業門檻 約128學分	
原系畢 業規定	校必修 28學分	系必修	系選修	外系 學分	畢業門檻 約128學分	
學分學程	校必修 28學分	系必修	系選修	外系 學分	學程 15學分	畢業門檻 約143學分
輔 系	校必修 28學分	系必修	系選修	外系 學分	輔系 20學分	畢業門檻 約148學分以上
雙主修	校必修 28學分	系必修	系選修	外系 學分	雙主修 40學分以上	畢業門檻 約168學分以上

備註：107學年度入學的學生校共同必修為30學分，108學年度以後入學校共同必修改為28學分。



教育學程

➤ 承辦單位：本校師資培育中心

本系師資支援「中等學校自然科學領域生物專長」相關課程

研究輔導(實驗室實習)

➤ 全院/系眾多教師具有多元化生命科學領域專長

- 一條龍式相關課程：生命科學研究簡介、實驗室安全與衛生、專題研究、畢業論文
- 大專生研究生計畫

校外實習(非本系正式課程)

➤ 承辦單位：本校生涯發展中心

相關實習單位：自然科學博物館、海洋生物博物館、水產試驗所、特有生物保育研究中心、臺北市立動物園、保育類野生動物收容中心、林業試驗所、國光生物科技、中央研究院、各領域生物技術公司…。



國際交流



- ◆ 交換學生計畫：本校海外姊妹校約250所
- ◆ 海外短期課程及活動：海外姊妹校營隊
- ◆ 獎學金：學海築夢、學海飛颺、學海惜珠

加州大學戴維斯分校(UCD) 「3+X碩士學位學程」

基本架構



時間範例



校園生活

生命科學大樓



綜合大樓



圖書館



小禮堂



雲平樓



圓廳



男生宿舍



體育館



女生宿舍



系學會活動



國立中興大學生命科學系系學會

聯合導生聚

師生座談會

系友分享會

學術演講

迎新茶會

迎新宿營

耶誕晚會

小畢典

系卡拉

系湯圓

系桌遊

系電影日

生科週

生科營

少科營

生科工作坊



【系隊】

男籃、女籃、系壘、男排、女排、系羽、系桌、系足



104升學就業地圖

國立中興大學 生命科學系

<https://guide.104.com.tw/career/schoolMajor/5006000000/420103/further/>

資料來源：104人力銀行履歷資料庫，該學系距今10年內畢業生的工作技能。其中薪資資訊為提供接近真實市場變化，特取近5年的資料作為統計。

*圖表內容會因履歷資料庫中樣本數多寡影響顯示的百分比例，僅反映履歷分布情況供選擇科系參考用，並非市場絕對值。

畢業學生出路

政府機構

國家公園署、環保署、農委會、各縣市政府保育課、調查局生物鑑識科等。

研究機構

中研院、特有生物中心、林試所、水試所、農試所等。

博物館

海洋生物博物館、自然科學博物館、海洋科技博物館、台灣博物館、生態博物園區等。

民間公司

生技公司、台電、台糖、台鹽、花卉景觀公司、生態環境顧問公司、生態工程公司、生態旅遊公司、自然資源開發公司等。

各級學校研究或任教

國小、國中、高中、大學教授。





NCHU
Department of Life Sciences
國立中興大學生命科學系

使用虛擬替身建立
編輯封面相片

Life

國立中興大學生命科學系
1,526 個讚 • 1,627 位追蹤者

歡迎加入中興生科大家庭 喚起你的生科魂!!!



國立中興大學 生命科學系
Department of Life Sciences, NCHU

興大首頁 生命科學院 繁體中文 English

系所介紹 本系成員 最新消息 招生資訊 課程規劃 獎助學金 導師名單 本系辦法 表格下載 會議紀錄 系友專區

學生

莊雁翔
周禹彤
陳嫻蓉
白書綾
鄭芯仔
吳秀慕
石亞仕

王修文
嚴家敏
許芳綺
萬欣俞
陳欣璇

賀

指導教授

陳全木
洪慧芝
黃盟元
林玉儒
蔡佩倩

許美鈴
張嘉哲
胡念仁
林琦然
林李千
張芸瑄

通過 112 年度
國科會大專學生研究計畫



生科系官網



生科系FB

